

Dossier de presse



Le ministère de la Culture présente

Culture

2018
ANNÉE EUROPÉENNE
DU PATRIMOINE
CULTUREL

Rendez- vous aux jardins

1 au 3 juin 2018

Et durant
toute
l'année

L'Europe des jardins

Nouvelle- Aquitaine

rendezvousauxjardins.fr
#RdvJardins

Design: Graphique / Graphistes



CENTRE DES MONUMENTS NATIONAUX

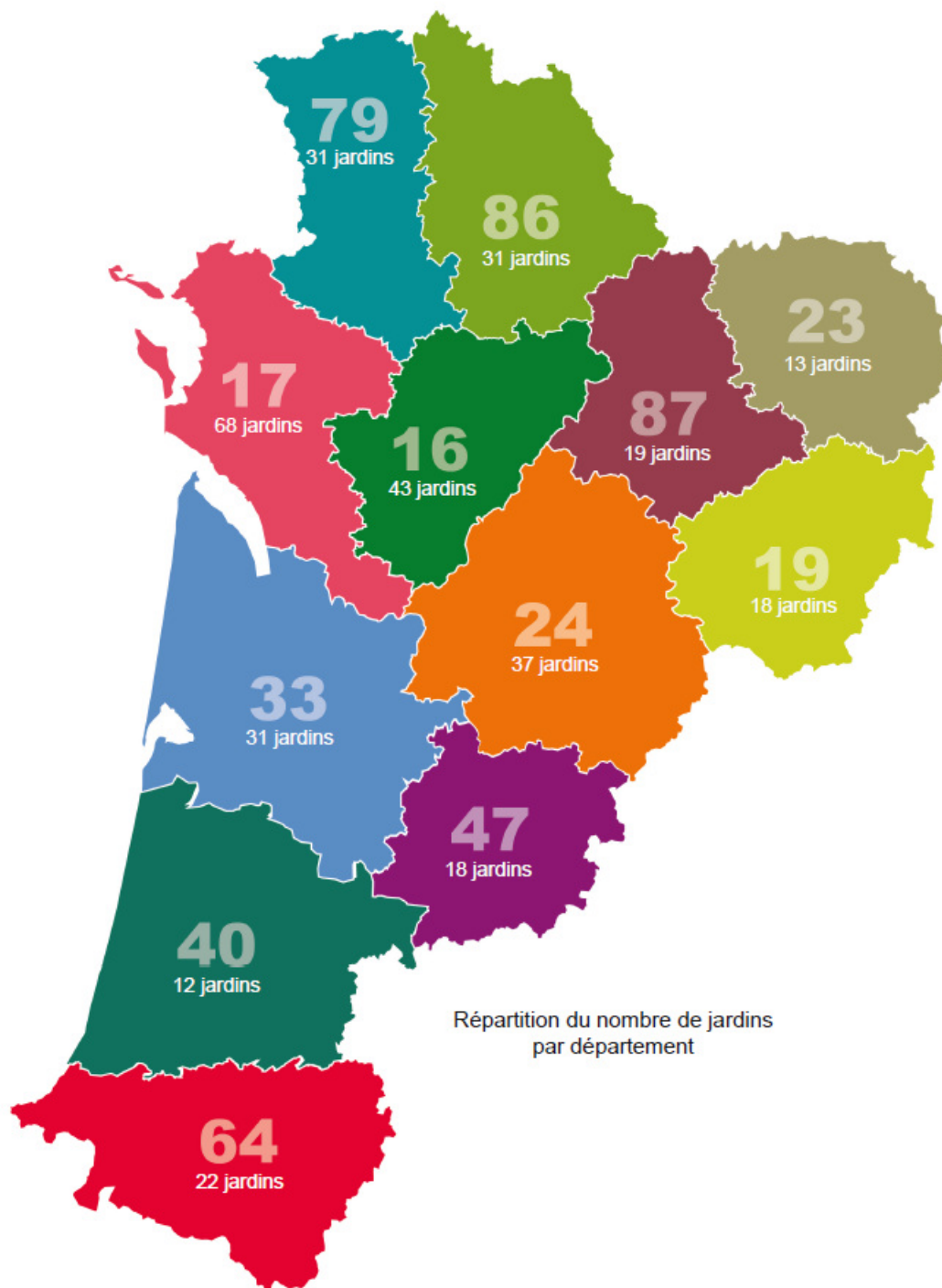


Fédération Française des Jardins



l'AmiJardins .5

En 2018, **343 jardins** (grand parc, petit jardin de maison de ville, jardin ouvrier, jardin partagé, potager, verger, jardin d'agrément ou de collection) seront ouverts au public en Nouvelle-Aquitaine, avec comme thème annuel associé « *L'Europe des jardins* ». Des visites libres ou guidées, des conférences, des expositions, des lectures, des ateliers et de nombreuses autres animations y seront proposées les 1, 2 et 3 juin.



RENDEZ VOUS AUX JARDINS 2018 - NOUVELLE-AQUITAINE

"à la française", "à l'italienne", "à l'anglaise"...

Placée sous le signe de l'Europe des jardins, l'édition 2018 des Rendez-vous aux jardins sera l'occasion pour les publics de découvrir ou redécouvrir l'art des jardins européens. Quelques exemples en Nouvelle-Aquitaine :

■ **Charente : Salles-de-Villefagnan, les Jardins Européens**

Découverte de six styles de jardins de pays d'Europe différents.

■ **Charente-Maritime : Essouvert, le Jardin de Pomone**

Visite sur le thème "Le voyage des fruits migrants et vagabonds, l'Europe terre d'accueil des fruits venus d'Asie et d'Amérique".

■ **Corrèze : Neuvic, l'arboretum du château de Neuvic d'Ussel**

Dans la tradition des parcs à l'anglaise, présentation de 350 espèces d'arbres et arbustes d'Europe, mais également d'Amérique et d'Asie.

■ **Creuse : Crozant, l'arboretum de la Sédelle**

Au cœur de plus de 400 espèces végétales, découverte et reconnaissance des arbres d'Europe.

■ **Dordogne : Périgueux, Hôtel de Brou de Laurière**

Dans un jardin attenant à un hôtel de style "Belle Époque", diverses conférences expérimentales "Convention européenne du paysage et des jardins", "Expériences en Espagne : reconversion de friches industrielles en jardins, Pampelune et Bilbao" et "Paysages et Patrimoine sans Frontières, art de jardins".

■ **Gironde : Podensac, le Domaine de Chavat**

Le domaine aménagé pour une partie à l'anglaise et pour l'autre à la française regorge d'essences de toute l'Europe. Il garde également l'empreinte de ses concepteurs venus de plusieurs pays européens dont l'Italie, la Pologne et l'Espagne.

■ **Landes : Perquie, Jardin du château de Ravignan**

Synthèse entre la tradition des parcs à la française et la nouvelle tendance des parcs romantiques du début du XXe siècle dans ce parc dessiné entre 1880 et 1900 par les frères Bühler.

■ **Lot-et-Garonne : Grézet-Cavagnan, Jardin du château de Malvirade**

La visite sera commentée autour du thème "Les jardins à la française".

■ **Pyrénées-Atlantiques : Saint- Jean de Luz, Parc Duconténia**

La visite à deux voix de ce parc permettra la découverte d'un jardin redessiné à l'anglaise.

■ **Deux-Sèvres : Bressuire (Beaulieu-sous-Bressuire), l'Arboretum de la Croix Verte**

La visite guidée essaiera de répondre à la question suivante : les arbres de France poussent-ils naturellement ailleurs en Europe : où et pourquoi ?

■ **Vienne : Poitiers, Jardin des Plantes**

La visite permettra de découvrir ou redécouvrir un jardin paysager peuplé d'arbres remarquables, près du Clain.

■ **Haute -Vienne : Veyrac, Parc et jardin du château de la Cosse**

Découverte d'un parc paysager et agricole dessiné autour d'un château par le Comte de Choulot en 1867.

Quelques chiffres

7 premières participations
11 ouvertures exceptionnelles
26 jardins ouverts gratuitement
33 jardins privés et 10 jardins publics
3 jardins protégés au titre des Monuments Historiques
3 jardins labellisés Jardin Remarquable



Les premières participations

Jardin de particulier à **Brossac**, Jardin découverte du Logis d'Argence à **Champniers**, Jardin caché à **Cognac**, Jardin Liberté à **Cognac**, Parfum d'Asie à **Magnac-sur-Touvre**, Village d'Embourie à **Paizay-Naudouin-Embourie**, Jardin Prés des Varennes à **Voeuil-et-Giget**.

Quelques exemples d'animations

À **Chassenon**, dans les **Jardins de Pline l'Ancien - Cassinomagus**, découverte de l'art des jardins, des potagers romains et de l'utilisation des plantes, réalisation d'un herbier, jeux d'odeur, de toucher et de goût.

À **Édon**, dans le **Jardin de la Mère Cucu**, les propriétaires, artistes présenteront la "Mini-Europe" dans le jardin avec la tour Eiffel en carotte, le Parthénon en poireau, l'Atomium en patate ! Exposition éphémère des monuments européens emblématiques sculptés en légumes et atelier d'initiation à la sculpture sur légumes avec le Père Cucu.

À **Paizay-Naudouin-Embourie**, le Conseil d'Architecture, d'Urbanisme et de l'Environnement (CAUE) de la Charente propose une balade dans le village fleuri d'Embourie (pays du Ruffécois). Grâce aux habitants, la plupart des rues sont végétalisées et donnent au village une allure de jardin de campagne. La balade continuera dans le jardin d'inspiration antique à l'emplacement d'une ancienne villa gallo-romaine. Elle s'achèvera ensuite par l'inauguration de l'exposition "jardiner la rue" réalisée par le CAUE et exposée sur la place du village.

À **Saint-Yrieix-sur-Charente**, dans le **Jardin des Roses**, les propriétaires vous permettront de découvrir environ 720 variétés de roses anciennes et modernes (roseraie reconnue par la Société Française de Roses).



Les visiteurs pourront découvrir 8 jardins en culture biologique, de 100 m² à 48 hectares, en parcourant le **Circuit des jardins de Cognac et Châteaubernard**.



Chassenon - Jardins de Pline l'Ancien © Alfran



Édon - Jardin de la Mère Cucu © Christine et Philippe Égalité

Quelques chiffres

8 premières participations
20 ouvertures exceptionnelles
51 jardins ouverts gratuitement
39 jardins privés et **29** jardins publics
4 jardins protégés au titre des Monuments Historiques
6 jardins labellisés Jardin Remarquable



Les premières participations

La Corderie à **Jonzac**, La Mazraa à **La Laigne**, Jardin de l'Hôtel Leclerc à **La Rochelle**, Passion Jardin à **Rioux**, Jardins de l'Hôtel de Ville à **Royan**, Jardin des Roches à **Saint-Germain-de-Marencennes**, Jardin vu du Pont à **Saint-Sauvant**, Jardin La Bignone à **Saintes**.

Quelques exemples d'animations

À **Nantillé**, dans le **Jardin de Gabriel Albert**, une visite permettra de découvrir les sculptures, la maison et l'atelier de Gabriel Albert, ainsi que les travaux de restauration en cours sur le site.

Au **cloître des dames blanches** à **La Rochelle**, présentation de l'exposition "Les plantes qui soignent et qui nourrissent" (scénographies sur les plantes médicinales, alimentaires et aromatiques, dans une ambiance Aztèque/Mexicaine, thèmes de la santé, de la cuisine, de la production locale de légumes, du bio).

À **Saint-Sulpice de Royan**, dans le **Jardin médiéval**, une conférence permettra de découvrir l'alimentation médiévale grâce aux produits du jardin. Un diaporama présentera les produits du jardin en Angleterre, Allemagne, France, Autriche

À **Saintes**, des conteurs proposeront de s'évader vers des cultures lointaines à travers des histoires du monde entier dans le **Jardin de l'Hostellerie**, tandis l'art lyrique sera à l'honneur dans le **Jardin des moniales de l'Abbaye-aux-Dames**.



En **Charente-Maritime**, le visiteur passionné pourra se concocter un circuit en visitant plusieurs jardins proches les uns des autres au cœur même de certaines villes : 7 jardins à **Jonzac**, 2 à **Matha**, 4 à **Rochefort**, 5 à la **Rochelle**, 5 à **Royan**, 7 à **Saintes**.



St-Sulpice de Royan © Association Aux Portes de l'Océan



Saintes - Abbaye aux Dames - Jardin des Moniales © Sébastien Laval

Quelques chiffres

- 1 première participation
- 4 ouvertures exceptionnelles
- 9 jardins ouverts gratuitement
- 15 jardins privés et 3 jardins publics
- 1 jardin protégé au titre des Monuments Historiques
- 5 jardins labellisés Jardin Remarquable



Les premières participations

Le jardin de la Grange Rubato à **Tudeils**.

Quelques exemples d'animations

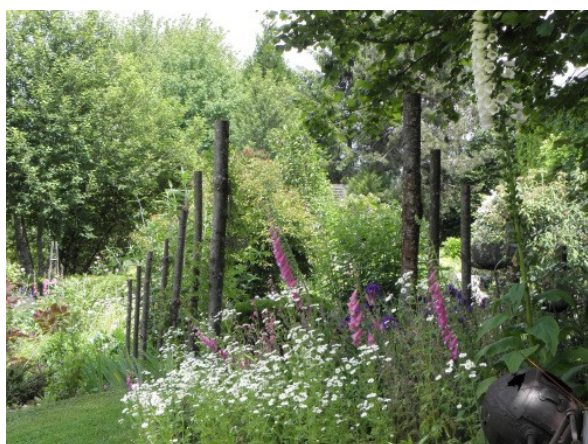
Dans le **jardin d'Arsac** à **Saint-Fréjoux**, la poésie sera présente au jardin avec "Poésie sans frontières" en partenariat avec le Pays d'Art et d'Histoire des Hautes Terres Corrésiennes et de Ventadour.

À **Saint-Ybard**, la musique accompagnera la visite du **Parc de Meyrignac** avec l'orchestre à cordes Andantino du conservatoire de Brive (20 violoncellistes + alto et violon).

À **Égletons**, au **Jardin médiéval**, un stage de survie avec les plantes sous forme d'atelier sera proposé (comment se soigner et se nourrir en milieu naturel). La cuisine des fleurs en Europe (recettes et dégustation) sera abordé lors d'une conférence/atelier "Les fleurs dans tous leurs états".



Certaines administrations permettent la découverte de leur jardin.
Ainsi à **Tulle**, le public pourra admirer une cinquantaine d'essences arborées dans le **Parc de la Préfecture**.



Jardin d'Arsac © Propriétaire



Égletons -Jardin médiéval © CDMA Marina Maubert

Quelques chiffres

- 2 premières participations
- 4 jardins ouverts gratuitement
- 10 jardins privés
- 3 jardins publics
- 2 jardins labellisés Jardin Remarquable



Les premières participations

Domaine de la Banizette à **La Nouaille**, Y.A.K.FO.QU'ON au Jardin à **Le Grand-Bourg**.

Quelques exemples d'animations

À **Crozant**, à l'**Arboretum de la Sédelle**, un stage d'aquarelle botanique est proposé par Claire Felloni. Une visite guidée permettra également de découvrir les arbres de l'Europe.

Proche du **Domaine de Banizette à La Nouaille** ouvrent leurs portes pour la première fois, un sentier balisé permet de faire à travers bois un "Parcours des Arbres" où une quarantaine d'essences sont répertoriées.

À **Ahun**, au **Jardin du Paresseux**, de nombreux conseils seront prodigués pour jardiner sans trop se fatiguer. Les méthodes proposées peuvent d'adapter à certains handicaps. Les droits d'entrée de ce jardin sont d'ailleurs intégralement reversés à l'enfance handicapée.



Domaine de Banizette © Marie Delage



Y.A.K.FO.QU'ON au Jardin © Propriétaire



Arboretum de la Sédelle, couleurs d'automne © Nell Wanty

Quelques chiffres

- 4 premières participations
- 3 ouvertures exceptionnelles
- 15 jardins ouverts gratuitement
- 32 jardins privés et 5 jardins publics
- 6 jardins protégés au titre des Monuments Historiques
- 16 jardins labellisés Jardin Remarquable



Les premières participations

La Ferme du Parcot à **Échourgnac**, Jardin partagé d'Eymet à **Eymet**, Parc de l'hôtel de Brou de Laurière à **Périgueux**, Parc de Puymangou à **Saint Aulaye-Puymangou**.

Quelques exemples d'animations

À **Campagne**, le **Domaine départemental**, qui vient d'obtenir le label Jardin Remarquable, proposera une illumination du parc et une balade aux flambeaux.

À **Saint-Cybranet**, les **Jardins de l'Albarède** proposent un atelier pour tout connaître sur l'un des piliers de la permaculture, pour cultiver rapidement, facilement et de manière efficace tout en recyclant les matériaux du jardin : la culture en lasagne !

À **Thonac**, le public pourra découvrir le "pleaching" des charmes (tressage des charmes en contre-espalier), dans les **jardins du château de Losse**.

À **Périgueux**, découverte des **jardins ouvriers, familiaux ou collectifs** avec une itinérance commentée des jardins ouvriers du quartier du Toulon aux jardins de Chamiers. Découverte des "Jardinots" de Chamiers avec le CAUE 24 et d'une expérimentation conduite par le Club de prévention Le Chemin autour de la promotion de la permaculture avec les jeunes des quartiers prioritaires de la politique de la Ville.



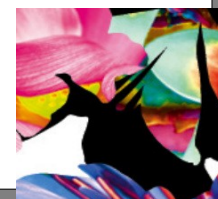
Jardins du château de Losse - Charmilles © Lescanff Mayer



Parc départemental de Campagne © Stéphanie Bérusseau, 2017.

Quelques chiffres

- 2 premières participations
- 3 ouvertures exceptionnelles
- 15 jardins ouverts gratuitement
- 20 jardins privés et 11 jardins publics
- 10 jardins protégés au titre des Monuments Historiques
- 6 jardins labellisés Jardin Remarquable



Les premières participations

Jardins de rues et le jardin du château Quat'Sos à **La Réole**, Maison Blanche à **Portets**.

Quelques exemples d'animations

À **Pessac**, de nombreuses animations seront proposées dans **Les Jardins du Bourgaillh** : conseils et démonstration avec des jardiniers passionnés, découverte de la grainothèque, atelier "Les pollinisateurs au jardin" pour petits et grands, démonstration de carrés en lasagne (technique de jardinage dit "lasagna bed"), discussion autour du thème "insectes : ravageurs et auxiliaires", atelier enfant à la découverte des graines de nos aliments : comment les récupérer, les mettre en sachet.

À **Portets**, aux **jardins du château de Mongenan**, distribution gratuite de graines (introuvables en jardinerie pour certaines) et de boutures (rosiers anciens) et exposition de Redouté "La flore européenne".

Dans les **jardins de rues et le jardin du château Quat'Sos à La Réole**, déambulation guidée par des paysagistes dans la cité médiévale, à la découverte des rues végétalisées et du jardin du château des Quat'Sos par le Conseil d'Architecture, d'Urbanisme et d'Environnement de la Gironde (CAUE), en association avec la ville de La Réole. Une exposition itinérante créée par le CAUE "Jardins de rues" sera également présentée.

Conférence participative "La création variétale chez les arbres fruitiers" par Frédéric Laigret, Directeur de recherche à l'INRA au **Jardin médiéval de la maison Labat à Villandraut**.



La Réole - La rue © CAUE Gironde



Portets - Jardin du château de Mongenan © Propriétaire

Quelques chiffres

- 3 premières participations
- 2 ouvertures exceptionnelles
- 4 jardins ouverts gratuitement
- 8 jardins privés et 4 jardins publics
- 1 jardin protégé au titre des Monuments Historiques
- 2 jardins labellisés Jardin Remarquable



Les premières participations

Jardins du Grillon à **Aire-sur-l'Adour**, Jardin de Marrast à **Bordères-et-Lamensans**, Jardin du métayer à **Monfort-en-Chalosse**.

Quelques exemples d'animations

Commentaires du Service des Espaces Verts de la Ville d'**Aire-sur-l'Adour** aux **Jardins du Grillon** en présence des résidents qui travaillent ce potager partagé à vocation sociale.

Visite guidée pédagogique et interactive (explication du style Directoire, caractéristiques des différents types de jardins...) à **Bordères-et-Lamensans**, au **Jardin de Marrast**, nouvellement labellisé Jardin Remarquable.

Diaporama sur des jardins visités en Europe au **Jardin de Lalande** à **Saint-Martin-de-Seignanx**.

Spectacle de contes par la Compagnie "Graine de contes" au **Jardin du métayer** à **Montfort-en-Chalosse** avec des histoires pour petits et grands, faisant la part belle aux légumes du potager !



Jardin de Lalande © Jocelyne Rix



Jardin de Marrast © Propriétaire

Quelques chiffres

- 1 première participation
- 4 ouvertures exceptionnelles
- 11 jardins ouverts gratuitement
- 13 jardins privés et 5 jardins publics
- 4 jardins labellisés Jardin Remarquable



Les premières participations

Plusieurs jardins en ville à **Sainte-Livrade-sur-Lot**.

Quelques exemples d'animations

Visite du **Jardin de Belair**, à **Saint-Étienne-de-Fougères** à travers les fables de La Fontaine.

À **Sainte-Livrade-sur-Lot**, dans **plusieurs jardins de la ville**, parcours conté "Quand la nature s'invite en ville", à partir de 4 ans. Embarquez avec Lucas et Emilie pour une balade contée au fil de la nature dans la ville. Les instruments de musique et la voix de la conteuse vous guideront dans ce voyage.

Visite de la Collection Nationale CCVS de Nymphaeas au **Jardin des nénuphars** au **Temple-sur-Lot**.



Balade contée avec Lucas & Emilie © E. Remblière



Le jardin des Nénuphars © Latour-Marliac

PYRÉNÉES-ATLANTIQUES

Dans les Pyrénées-Atlantiques, **22** jardins ouvrent leurs portes

Quelques chiffres

- 2 premières participations
- 4 ouvertures exceptionnelles
- 12 jardins ouverts gratuitement
- 13 jardins privés et 9 jardins publics
- 2 jardins protégés au titre des Monuments Historiques
- 3 jardins labellisés Jardin Remarquable



Les premières participations

Musée Jeanne d'Albret à **Orthez**, Jardin de la Villa Saint-Basil's à **Pau**.

Quelques exemples d'animations

Guitares et chants dans le **Jardin des Poètes et des Anges** à **Gestas**, jardin d'artistes et musée en plein air.

Dans le **Jardin de la Villa Saint-Basil's** à **Pau**, visite commentée par la paysagiste du CAUE des Pyrénées-Atlantiques et découverte de l'exposition "Portraits de Jardins", réalisée par le CAUE des Pyrénées-Atlantiques en partenariat avec le département.

À **Urrugne**, dans le **jardin du château d'Urtubie**, exposition dans l'orangerie du XVIIIe siècle sur "Les Plantes du Pays Basque" qui soignent et qui parfument et leurs huiles essentielles avec vidéo et ateliers pédagogiques consacrés aux plantes médicinales.



Jardin de la Villa Saint-Basil's © CAUE 64



Le jardin des poètes et des anges - Cortège © Janusz Malik

Quelques chiffres

- 5 ouvertures exceptionnelles
- 18 jardins ouverts gratuitement
- 20 jardins privés et 11 jardins publics
- 4 jardins protégés au titre des Monuments Historiques
- 4 jardins labellisés Jardin Remarquable



Quelques exemples d'animations

Diverses animations dans les **Jardins de l'Orangerie** de la **Mothe-Saint-Héray** avec des expositions de peintures, une balade guidée dans les jardins publics et privés reliant l'Orangerie à l'arboretum près du moulin l'Abbé pour découvrir l'origine et la symbolique de certaines plantes ornementales (balade ponctuée par des interventions musicales poétiques, slamées par les scolaires du collège de L'Orangerie et de l'école primaire François Dallet), une randonnée guidée par un historien, des concerts et bien d'autres réjouissances.

À **Parthenay**, au **Jardin Férolle**, randonnée urbaine à la découverte des espaces verts et du patrimoine médiéval de la ville.

Dans les **jardins du logis du Grand Port** à **Vernoux-sur-Boutonne**, le propriétaire, véritable passionné, vous expliquera le travail réalisé depuis 1999 dans ce jardin d'inspiration XVIIIe siècle (dessin, choix des plantations...).



Possibilité pour le public de visiter des jardins proches les uns des autres avec 2 jardins à **Bressuire**, 2 à **Melle**, 5 à **Niort**, et 3 à **Vasles**. À Niort, le **Jardin des Plantes** (découverte sensorielle et art-thérapie) et les **Jardins de la Brèche** proposent des animations avec des guides-conférenciers en partenariat avec France Alzheimer 79



Jardins de l'Orangerie de la Mothe-Saint-Héray © Mairie de la Mothe Saint-Héray

Quelques chiffres

- 4 premières participations
- 6 ouvertures exceptionnelles
- 18 jardins ouverts gratuitement
- 19 jardins privés et 12 jardins publics
- 4 jardins protégés au titre des Monuments Historiques
- 5 jardins labellisés Jardin Remarquable



Les premières participations

Jardin romain du musée de Civaux à **Civaux**, Théâtre gallo-romain du Vieux Poitiers à **Naintré**, Écrin de verdure à **Poitiers**, Mas du Pré à **Verrières**.

Quelques exemples d'animations

Le jardin **Jardirom** à **Sèvres-Anxaumont**, présente les plantes de l'époque gallo-romaine, avec notamment des plantes alimentaires, condimentaires, tinctoriales et décoratives, ainsi qu'une grande rocaille consacrée à la flore des montagnes du sud de l'Europe. La visite guidée sera accompagnée de commentaires sur les caractéristiques des plantes ainsi que sur leur utilisation à l'époque gallo-romaine.

À **Nouaillé-Maupertuis**, démonstration de peintures végétales dans le **jardin d'inspiration médiévale**. Découverte des propriétés tinctoriales des plantes et différents ateliers proposés.



À **Poitiers**, le visiteur pourra découvrir 6 jardins totalement différents : un **circuit dans le centre ville** avec la découverte de différents jardins, le **Jardin au bord du Clain**, jardin privé permettant la découverte des bords de rivière en plein cœur de ville, le **Parc de l'îlot Tison** avec présentation du projet d'aménagement par la Ville de Poitiers. Le Service des Espaces Verts de la Ville de Poitiers se mobilise dans les trois grands parcs de la ville organisant des visites guidées par des guides-conférenciers : le **Jardin des Plantes**, le **Parc de Blossac** et le **Parc Floral de la Roseraie**.



Jardirom à Sèvres-Anxaumont © Christian Rome



Parc de Blossac © Ville de Poitiers

Quelques chiffres

- 2 premières participations
- 2 ouvertures exceptionnelles
- 8 jardins ouverts gratuitement
- 13 jardins privés et 6 jardins publics
- 1 jardin protégé au titre des Monuments Historiques
- 2 jardins labellisés Jardin Remarquable



Les premières participations

Jardin de l'école à La **Jonchère-Saint-Maurice**, Parc du château à **Nexon**.

Quelques exemples d'animations

À **Beaumont-du-Lac**, au **Centre international d'Art et du Paysage**, le public pourra découvrir une collection unique d'art public composée de 65 œuvres en plein air.

À **Saint-Priest-Taurion**, dans le **Parc et le jardin du château Salvanet**, la visite permettra après avoir déambulé dans des allées majestueuses de hêtres et de chênes centenaires, de découvrir dans un jardin clos de murs, un verger et un potager fleuri et une serre Guillot-Pelletier de 1860.



À **Limoges** : une brocante au jardin aura lieu dans le jardin privé **Des Tonnelles et des Roses** et de nombreuses animations auront lieu dans le **Jardin de l'Évêché**, organisées par la Direction des Espaces Verts autour du thème 2018 consacré à l'Europe des jardins. À **Nexon** : le visiteur pourra découvrir le **Jardin des Sens** et le **parc du château** avec deux ambiances différentes.



Beaumont-du-Lac © Centre International d'Art et du Paysage



Serre du jardin du château de Salvanet © Propriétaire

Label Jardin Remarquable



Mis en place en 2004, le label "Jardin remarquable" distingue des jardins et des parcs, présentant un intérêt culturel, esthétique, historique ou botanique, qu'ils soient publics ou privés. Ce label de qualité est attribué par le ministère de la Culture pour une durée de 5 ans renouvelable.

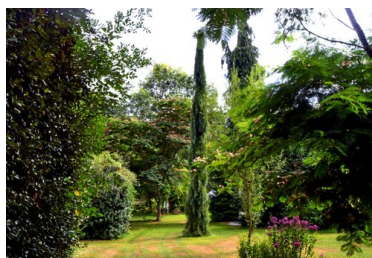
À ce jour, **58** jardins sont labellisés **Jardin remarquable** en Nouvelle-Aquitaine.

7 nouveaux jardins labellisés "Jardin Remarquable" en Nouvelle-Aquitaine en 2018.

- En Corrèze, les **jardins de Sothys à Auriac** et **l'Arboretum Al Gaulhia à Espartignac**.



Les Jardins Sothys © Michel Blot



Arboretum Al Gaulhia © Propriétaire

- En Dordogne, le **Domaine départemental de Campagne**, les **jardins de Cadiot à Carlux**, le **parc et le jardin du château des Milandes à Castelnaud-la-Chapelle**.



Domaine départemental de Campagne © CD24



Jardins de cadiot © B. Decottignies



Jardins Lightroom © Château des Milandes

- Dans les Landes, le **jardin de Marrast à Bordères-et-Lamensans**.



Jardin de Marrast © Propriétaire

- Dans la Vienne, le **jardin de Fortran à Linazay**.



Linazay - Jardin de Fortran © Christian Rome

La carte des jardins labellisés **Jardin remarquable** est en ligne sur le site Internet du ministère de la Culture
<http://www.culturecommunication.gouv.fr/Aides-demarches/Carte-des-jardins-remarquables#/lists/50838>

Les Rendez-vous aux jardins sont organisés par le ministère de la Culture, les Directions régionales des affaires culturelles (DRAC), en collaboration avec le Centre des monuments nationaux, l'AMF, le Comité des parcs et jardins de France, la Demeure Historique et les Vieilles Maisons Françaises. La manifestation bénéficie du soutien financier du Crédit Agricole et de Val'hor.

Autoroute info 107.7, Vinci Autoroute 107.7, Sanef 107.7, l'Ami des jardins et France 5 sont les partenaires médias de cette 16^e édition.

Programme des Rendez-vous aux Jardins en Nouvelle-Aquitaine

Le programme régional des Rendez-vous aux Jardins en Nouvelle-Aquitaine est en ligne au format .pdf, sur le site de la DRAC Nouvelle-Aquitaine.

<http://www.culture.gouv.fr/Regions/Drac-Nouvelle-Aquitaine/Manifestations-nationales/Rendez-vous-aux-jardins-1er-2-et-3-juin-Decouvrez-le-programme-en-Nouvelle-Aquitaine>

Le programme en version papier, édité à **34 000 exemplaires**, est disponible auprès de certains offices de tourisme, des jardins participant à la manifestation et des trois sites de la DRAC Nouvelle-Aquitaine (Bordeaux, Limoges et Poitiers) et des 12 UDAP (Unité Départementale de l'Architecture et du Patrimoine).

Autres informations autour des jardins

Pour aller plus loin sur la thématique des jardins

<http://www.culturecommunication.gouv.fr/Thematiques/Monuments-historiques-Sites-patrimoniaux-remarquables/Presentation/Focus/Parcs-et-jardins>



Contact Rendez-vous aux jardins en Nouvelle-Aquitaine

DRAC Nouvelle-Aquitaine - Site de Poitiers

Stéphanie Bérusseau

05 49 36 21 52 ou 06 15 66 13 07

jardins.nouvelle-aquitaine@culture.gouv.fr ou stephanie.berusseau@culture.gouv.fr